



RÉFÉRENTIEL POUR L'ANIMATION PASTORALE

DANS LES ÉTABLISSEMENTS
CATHOLIQUES D'ENSEIGNEMENT

SEPTEMBRE 2019

/SOMMAIRE/

INTRODUCTION	3
1-REPÈRES HISTORIQUES, D'OÙ L'ON VIENT	4
2-LES VISÉES DU PROJET D'ANIMATION PASTORALE	6
▸ Une transmission au fil du temps	8
COMPRENDRE	
VIVRE	
CROIRE	
CÉLÉBRER	
3-LES ACTEURS	12
LES DÉFIS PASTORAUX À RELEVER	14
Discours de Mgr RICARD	

ANNEXES

- Des repères pour l'élaboration d'un projet d'animation pastorale
- Un budget pour l'animation pastorale
- Pour aller plus loin... Bibliographie
- Les outils, ou ressources, pour l'animation pastorale

/INTRODUCTION/

L'Enseignement catholique diocésain est né de la volonté d'instruire les enfants, de leur offrir une stature humaine et de les préparer à donner le meilleur d'eux-mêmes en société et dans l'Église. C'est ainsi que par les paroisses et les congrégations, il a rejoint, les milieux populaires, les filles et les plus pauvres, à une époque où ils étaient écartés de l'instruction.

Son inspiration originelle est l'Évangile, révélation de Jésus de Nazareth comme envoyé de Dieu, pour dévoiler l'Homme à lui-même et le sauver, pour faire connaître Dieu en tant que source d'amour et de vie, et pour guider notre humanité vers la communion et le bien commun.

L'Enseignement catholique aujourd'hui s'ouvre à tous ceux qui se présentent à lui : familles, élèves, enseignants, personnels OGEC. Il souhaite demeurer fidèle à son projet initial. Chaque établissement est constitué d'une communauté éducative où chaque membre est invité à participer au projet d'établissement incluant le projet pastoral.

Au sein du réseau de l'Enseignement catholique diocésain, le projet pastoral a pour finalité d'élever chaque être humain par les connaissances, les savoirs faire, les savoirs être, mais aussi ce que nous révèle Jésus-Christ de notre humanité et de l'appel divin à aimer, à servir, à réconcilier et à unir.

Christophe GEFFARD

*Directeur diocésain,
Délégué épiscopal
à l'Enseignement catholique*

Abbé Jean BONDU

Aumônier diocésain

/ 1 ► REPÈRES HISTORIQUES, D'OÙ L'ON VIENT /



JÉSUS, MAÎTRE ET ENSEIGNANT

« Jésus s'approcha d'eux et leur adressa ces paroles : « Tout pouvoir m'a été donné au ciel et sur la terre. Allez ! De toutes les nations faites des disciples : baptisez-les au nom du Père, et du Fils, et du Saint-Esprit, apprenez-leur à observer tout ce que je vous ai commandé. Et moi, je suis avec vous tous les jours jusqu'à la fin du monde. » (Mt 28, 18-20)*

Jésus a enseigné et formé ses disciples. De même qu'il les a envoyés en mission, il nous envoie aujourd'hui :

« Aujourd'hui comme hier, l'Eglise catholique est engagée dans le service de l'éducation. Elle accomplit ainsi la mission qu'elle a reçue du Christ : travailler à faire connaître la Bonne Nouvelle du Salut. De cette mission, dans chaque diocèse, l'évêque est le responsable premier et le garant. L'engagement de l'Eglise dans le champ de l'éducation manifeste sa solidarité avec le genre humain et son histoire, ainsi que sa volonté d'apporter une contribution originale et spécifique à la construction de la cité et au renouvellement de la société humaine « dans un esprit de dialogue et de coopération. »

(art. 8, statut de l'Enseignement Catholique)

« Au service de la croissance spirituelle, intellectuelle, physique, affective et morale de tous les acteurs de la vie scolaire, la mission d'enseignement et d'éducation de l'école catholique appelle une participation commune mais différenciée de chaque membre de la communauté éducative. Ainsi, tous les membres des communautés éducatives et, avec eux, ceux qui sont au service de l'Enseignement catholique à tous niveaux, 'se font un devoir de conscience de collaborer en toute responsabilité à la réalisation du projet éducatif commun, chacun selon son rôle et ses compétences' ³⁹ »

(art. 44, statut de l'Enseignement Catholique)

AU FIL DES SIÈCLES, LES FONDATEURS

Au fil de l'histoire, la figure de Jésus, éducateur, a été relayée par les paroisses et par les congrégations religieuses. Animés par le souci de la formation humaine et chrétienne, le développement de la personne, les curés comme les congrégations religieuses ont cherché à répondre à un manque ou à un besoin d'une époque.

« L'Enseignement catholique de Vendée s'est plus particulièrement construit à partir des XIXème et XXème siècles par l'apport des congrégations féminines (Les Ursulines de Jésus de Chavagnes, l'Union Chrétienne de Fontenay le Comte, Sainte Marie de Torfou, les Sœurs de Saint Gildas, de la Salle de Vihiers, les Filles de la Sagesse et les Sœurs des Sacrés Cœurs de Mormaison...) et de congrégations masculines (Frères de Saint Gabriel, Frères des Ecoles Chrétiennes). (...)

Depuis 1982, l'ensemble des établissements catholiques d'enseignement en Vendée relève de l'autorité de tutelle diocésaine.

La raison d'être des établissements catholiques d'enseignement sous tutelle diocésaine en Vendée est la suivante :

- éduquer les enfants et les jeunes en étant ouvert à tous ;
- incarner le message du Christ particulièrement avec les plus petits et les plus pauvres ;
- offrir aux familles le choix de l'Enseignement catholique en proximité ;
- évangéliser la Vendée. »

(Extraits du Texte sur la Tutelle diocésaine - 2019)

Cet héritage, avec le souci d'adapter les intuitions des fondateurs au temps présent, a conduit au [projet éducatif diocésain](#) en vigueur.

* [Autres citations accessibles ici.](#)

LA RECONNAISSANCE PAR L'ÉTAT DU « CARACTÈRE PROPRE », LA LOI DEBRÉ

« L'Enseignement placé sous le régime du contrat est soumis au contrôle de l'Etat. L'établissement, tout en conservant son caractère propre, doit donner cet enseignement dans le respect total de la liberté de conscience. Tous les enfants, sans distinction d'origine, d'opinions ou de croyance, y ont accès ». (Extrait de l'art. 1^{er}, loi n°59-1557 du 31 décembre 1959)

La loi Debré reconnaît un « caractère propre » à l'Enseignement catholique. Chaque établissement se donne les moyens de le mettre en œuvre. L'accueil de tous, demandé par la loi, fait aussi partie de l'esprit d'évangélisation et d'universalité porté par l'Eglise.

Le statut parle d'une contribution originale et qualifiée ([art. 17-18, statut de l'Enseignement Catholique](#))

LA PASTORALE SCOLAIRE, AUJOURD'HUI DANS NOS ÉTABLISSEMENTS

Inspirée de la figure de Jésus, « le Bon pasteur » ([Jean 10, 11-16](#)) - qui prend soin des personnes qui lui sont confiées, et les conduit vers la Vie éternelle - la pastorale scolaire participe au caractère propre de l'établissement.

La pastorale scolaire en établissement se définit selon les quatre axes suivants :

- Faire de l'école un lieu d'éducation animé par l'esprit évangélique.
- Offrir la possibilité de découvrir le Christ et d'entrer en relation avec Lui.
- Mettre à la disposition de tous ceux qui le désirent les moyens pour grandir dans la foi.
- Relier la communauté éducative et ses membres, à la vie de l'Église locale.

« L'Adjoint en pastorale scolaire », Secrétariat général de l'Enseignement catholique, p.4

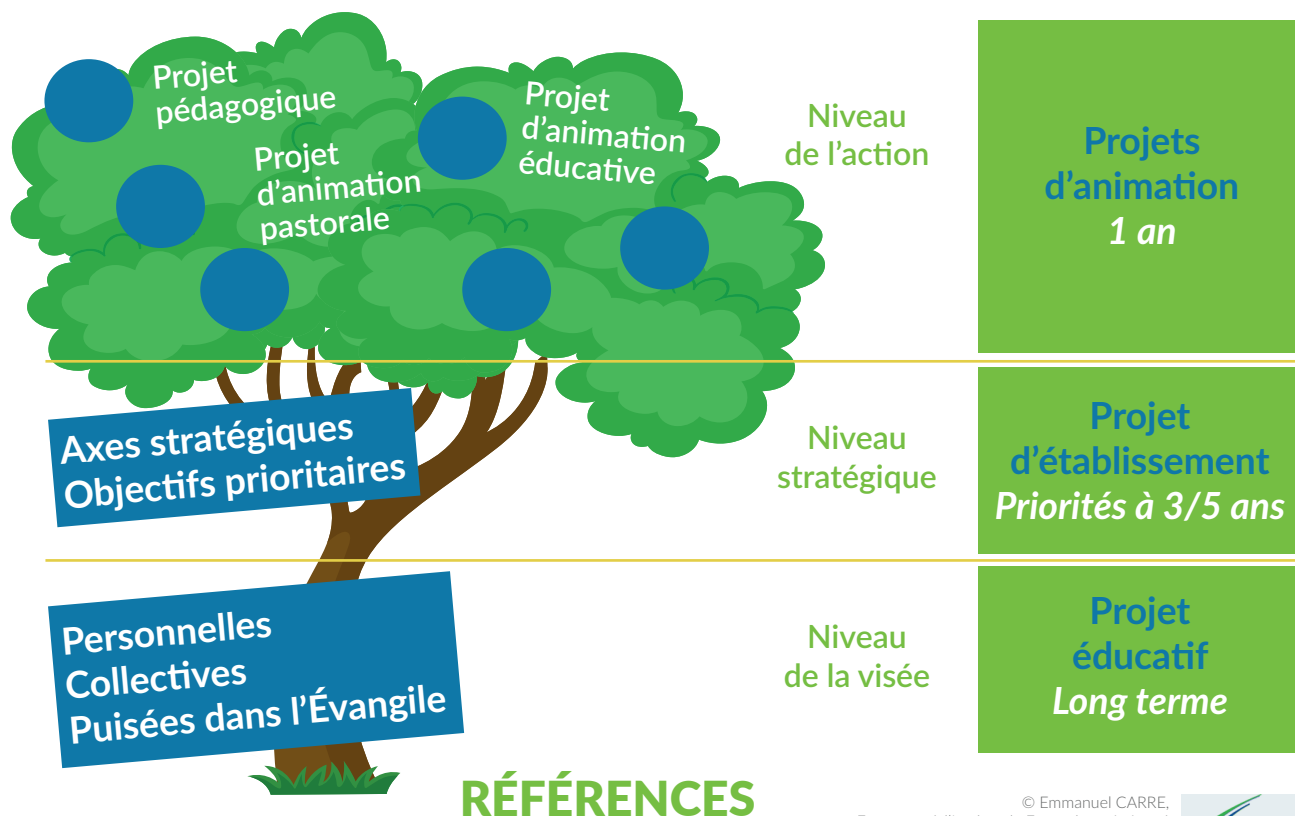
Pour la mise en œuvre du projet d'animation pastorale, les actions se déclinent autour de ces quatre verbes : **COMPRENDRE, VIVRE, CROIRE, CÉLÉBRER.**



/2 ▶ LES VISÉES DE L'ANIMATION PASTORALE /

Le projet d'animation pastorale (PAP) fait partie du projet d'établissement. Ce dernier se fonde sur le projet éducatif.

FINALITÉS ÉDUCATIVES



RÉFÉRENCES

© Emmanuel CARRE,
Formateur à l'Institut de Formation missionné
de l'Enseignement catholique (IFEAP)



Les premiers destinataires du projet d'animation pastorale sont les élèves. Ils sont situés différemment par rapport à la foi catholique, ce qui oblige les établissements à proposer des activités variées, tantôt pour tous, tantôt pour ceux qui le souhaitent.

Les adultes sont engagés dans cette même démarche, du respect du projet jusqu'à l'implication et au témoignage.



**Jésus-éducateur,
la Parole de Dieu
incarnée**

Vous découvrez dans les pages à suivre des suggestions pour faire vivre les quatre entrées du projet d'animation pastorale (PAP) de l'établissement : comprendre, croire, célébrer, vivre. Les propositions sont à situer en cohérence avec le [projet catéchétique diocésain](#).

Un projet d'animation pastorale s'articule autour de quatre visées définies ci-dessous :

COMPRENDRE

- ▶ Permettre à tous les enfants et les jeunes de connaître et de comprendre les éléments de culture chrétienne qui influencent notre société.
- ▶ Ouvrir les jeunes au fait religieux, aux autres religions, au [dialogue œcuménique et interreligieux](#).
- ▶ Découvrir à travers les [événements de première annonce](#) que chaque personne est habitée d'une dimension spirituelle.

VIVRE (AGIR & CHOISIR)

- ▶ Favoriser la mise en œuvre et le respect des règles de vie pour que chacun prenne sa place, soit reconnu, et s'engage dans des actions nécessaires à la vie commune.
- ▶ Permettre aux enfants et aux jeunes d'élaborer et de vivre des projets de solidarité, en partenariat avec des associations et les services d'Eglise, dans [une ouverture active à l'universel et à l'environnement \(EUDES\)](#). Les aider à relire ces actions et leurs enjeux.
- ▶ Donner des repères s'appuyant sur la tradition biblique et ecclésiale, concernant la personne humaine, [les relations humaines](#), [le bien commun](#), la démarche citoyenne (parcours), [l'Education Affective, Relationnelle et Sexuelle \(EARS\)](#), les conduites à risques, etc...
- ▶ [Former les enfants et les jeunes au discernement, au choix, à l'engagement et à la prise de responsabilité.](#)

CROIRE

- ▶ Proposer une initiation à la foi et à la vie chrétienne par [divers modules catéchétiques selon les orientations diocésaines de notre évêque](#).
- ▶ Former à l'intelligence de la foi chrétienne et inviter à la vivre, en partenariat avec les paroisses et mouvements d'Eglise.

CÉLÉBRER

- ▶ Réunir tous les enfants et les jeunes pour [célébrer les temps forts](#) de la vie scolaire (rentrée, fêtes patronales, départ, événements familiaux...) en développant le sens de l'intériorité, des rites collectifs, des démarches symboliques.
- ▶ Célébrer les temps forts liturgiques chrétiens.
- ▶ Proposer des temps réguliers de prière.
- ▶ Proposer l'initiation aux sacrements.

► Une transmission au fil du temps...

COMPRENDRE POUR TOUS

EN MATERNELLE/CP

- Découvrir le lieu église, rencontrer le prêtre
- Connaître les faits relatifs aux fêtes religieuses (Noël = Jésus est né, Pâques...)
- Connaître les sacrements à travers la vie des enfants (ex : baptême = entrer dans la famille des chrétiens, mariage...)
- Connaître la personne de Jésus et quelques grands récits bibliques

EN CE-CM

- A travers la bible, connaître l'histoire des croyants, juifs et chrétiens, (Abraham, Moïse, David, les prophètes...)
- Connaître la personne et des récits de Jésus
- Découvrir des religions présentes dans la société aujourd'hui : les désigner, les décrire

Faire le lien avec l'Histoire (chronologie) et l'Histoire des arts

AU COLLÈGE

- Se comprendre soi-même, comprendre le monde dans lequel on vit en référence à l'anthropologie chrétienne
- Ouvrir la bible, support de réflexion

En lien avec :

- [l'EARS \(Education Affective, Relationnelle et Sexuelle\)](#)
- des séquences de culture chrétienne, de formation humaine et éthique
- les enseignements (histoire-géographie, littérature...)
- [l'EUDES \(Education à l'Universel, au Développement et à l'Engagement Solidaire\)](#)

AU LYCÉE

- Se comprendre soi-même, comprendre le monde dans lequel on vit en référence à l'anthropologie chrétienne
- Ouvrir la bible, support de réflexion
- Confronter les idées, débattre (ex : les repas-débats, les café-Théo, les films/conférences, parcours Alpha-jeunes)

En lien avec :

- [l'EARS \(Education Affective, Relationnelle et Sexuelle\)](#)
- les enseignements disciplinaires (histoire-géographie, littérature...)
- [l'EUDES \(Education à l'Universel, au Développement et à l'Engagement Solidaire\)](#)

“

Ils entrèrent à Capharnaüm. Aussitôt, le jour du sabbat, Jésus se rendit à la synagogue, et là, il enseignait. On était frappé par son enseignement, car il enseignait en homme qui a autorité, et non pas comme les scribes.
(Marc 1, 21-22)

”



► Une transmission au fil du temps...

VIVRE POUR TOUS

EN MATERNELLE/CP

- Instaurer un climat scolaire propice au partage, à l'entraide, au soutien, à la bienveillance, au pardon
- Porter une attention à l'autre et au plus faible
- Appréhender la différence, le handicap
- Participer à des actions de solidarité dans la proximité ou dans plus d'éloignement
- Initier à l'intériorité

EN CE/CM

- Instaurer un climat scolaire propice au partage, à l'entraide, au soutien, à la bienveillance, au pardon
- Prendre en compte la différence, le handicap
- Réfléchir sur les choix personnels, les engagements personnels, collectifs
- Participer à des propositions pour lutter contre les pauvretés à travers des opérations concrètes (bol de riz, collecte de Noël)
- Vivre des temps d'intériorité

En lien avec :

- [l'EUDES \(Education à l'Universel, au Développement et à l'Engagement Solidaire\)](#)
- [l'EARS \(Education Affective, Relationnelle et Sexuelle\)](#)

AU COLLÈGE

- Porter une attention aux pauvretés
- Réfléchir sur les choix personnels, les engagements individuels, collectifs
- Participer à la mise en œuvre du projet d'établissement
- Mettre en place avec les adultes, des opérations solidaires concrètes : bol de riz, collecte de Noël, collecte de matériel scolaire, parrainage d'une école, cross solidaire, vente de gâteaux, collectes pour des associations en faveur du développement (CCFD-TS, Secours Catholique...)
- Rencontrer des grands témoins ► Vivre des temps d'intériorité

En lien avec :

- [l'EARS \(Education Affective, Relationnelle et Sexuelle\)](#)
- [l'EUDES \(Education à l'Universel, au Développement et à l'Engagement Solidaire\)](#)

AU LYCÉE

- Rencontrer des grands témoins
- Choisir les actions de solidarité avec une attention à l'éthique ecclésiale
- Porter une attention aux pauvretés matérielles et humaines à travers des engagements au lycée, ou associatifs et ecclésiaux
- Réfléchir sur les choix personnels, les engagements personnels, collectifs (à travers des temps forts proposés sur ces sujets). Projet de vie, projet vocationnel ► Vivre des temps d'intériorité
- Initier à la pensée sociale de l'Eglise
- Proposer un engagement au Conseil de Vie Lycéenne
- Participer aux réunions d'équipes pastorales

En lien avec :

- [l'EARS \(Education Affective, Relationnelle et Sexuelle\)](#)
- [l'EUDES \(Education à l'Universel, au Développement et à l'Engagement Solidaire\)](#)



“ Amen, je vous le dis : chaque fois que vous l'avez fait à l'un de ces plus petits de mes frères, c'est à moi que vous l'avez fait. ”
(Matthieu 25, 40)



► Une transmission au fil du temps...

CROIRE

EN MATERNELLE/CP

- Éveiller à la foi
- Écouter, découvrir des récits bibliques
- Apprendre à prier
- S'initier au signe de la croix
- Identifier les symboles présents dans la classe : espace prière dans la classe (la croix, statue de Marie, lumière...)

POUR CEUX QUI LE SOUHAITENT

EN CE-CM

Catéchèse :

- Les documents sont promulgués par notre évêque et ils proposent une progression par modules. Le choix est fait en paroisse ou doyenné (sous la responsabilité du curé)
- Lire, découvrir, reconnaître, méditer des récits bibliques
- Prier avec le "Notre Père", le "Je vous salue Marie", dire le Credo, faire le signe de la croix
- Identifier les symboles dans l'école, dans la classe (croix, icônes...)
- Accueillir les demandes sacramentelles des enfants et mettre en lien avec la paroisse et le service diocésain de la catéchèse et du catéchuménat

AU COLLÈGE

- Proposer le pèlerinage diocésain pour les jeunes à Lourdes (4°/3°) et d'autres pèlerinages (Chemin de St Jacques de Compostelle, ...) ou d'autres temps-forts, recollections (Viens et Vois...)
- Proposer une participation à des temps de catéchèse détachés des heures d'enseignement
- Faire de l'aumônerie un lieu où des sujets « catéchétiques » sont abordés
- Offrir des espaces et des temps pour expérimenter, vivre l'intériorité, la prière
- Proposer et favoriser en établissement une préparation aux sacrements, en lien avec la paroisse (baptême, eucharistie, confirmation)
- Rencontrer et partager avec des témoins de la foi

AU LYCÉE

- Proposer le pèlerinage diocésain pour les jeunes à Lourdes, et d'autres pèlerinages (Mont St Michel, Chemin de St Jacques de Compostelle, Rome, ...) ou autres temps-forts, recollections
- Faire de l'aumônerie, un lieu où des sujets « catéchétiques » sont abordés
- Offrir des espaces et des temps pour expérimenter, vivre l'intériorité, prier
- Proposer des ateliers bibliques – découverte ou approfondissement - (ex : fin de journée, proposition parmi d'autres ateliers dans le cadre du Lycée Autrement)
- Proposer et favoriser en établissement une préparation aux sacrements, en lien avec la paroisse (baptême, eucharistie, confirmation). Créer une petite équipe d'accompagnement composée de l'APS, d'adultes de l'équipe pastorale, du prêtre référent, d'autres jeunes confirmés par exemple



Puis il dit à Thomas : « Avance ton doigt ici, et vois mes mains ; avance ta main, et mets-la dans mon côté : cesse d'être incrédule, sois croyant. » Alors Thomas lui dit : « Mon Seigneur et mon Dieu ! » Jésus lui dit : « Parce que tu m'as vu, tu crois. Heureux ceux qui croient sans avoir vu. »
(Jean 20, 27-29)



► Une transmission au fil du temps...

CÉLÉBRER

EN MATERNELLE/CP

POUR TOUS :

- Vivre des temps de première annonce : chants - prières - célébrations

POUR CEUX QUI LE DÉSIRENT :

- Articulation avec les propositions paroissiales : messe des familles, liturgie de la Parole...

EN CE-CM

POUR TOUS :

- Vivre en "observateur" les célébrations (liturgie de la Parole, messe) et temps forts en établissement

POUR CEUX QUI LE VEULENT :

- Vivre et participer aux célébrations et temps forts en établissement

EN COLLÈGE ET LYCÉE

POUR TOUS :

- Vivre une première annonce au moment des temps forts liturgiques, des temps forts de l'année scolaire (ex : rentrée ; Noël ; fête patronale de l'établissement...)

POUR CEUX QUI LE SOUHAITENT :

- Vivre des célébrations au sein de l'établissement : liturgies de la Parole ou célébrations eucharistiques
- Vivre des temps de prière, en groupes



“ Puis, ayant pris du pain et rendu grâce, il le rompit et le leur donna, en disant : « Ceci est mon corps, donné pour vous. Faites cela en mémoire de moi. » (Luc 22, 19)

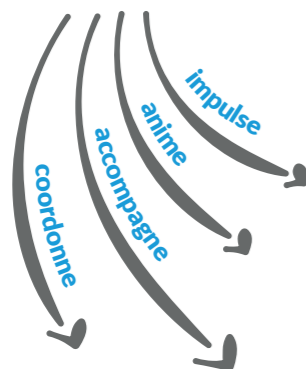
/3► LES ACTEURS/

Un établissement scolaire catholique est constitué d'une communauté éducative qui s'efforce de vivre conformément aux références de l'Évangile. « Pour mener à bien sa mission éducative à la suite du Christ, l'Église appelle tous les hommes et toutes les femmes de bonne volonté. Elle leur demande de se mettre au service de cette œuvre commune. Chacun, au sein de l'école catholique, y participe par des apports multiples et complémentaires : élèves, étudiants, apprentis ou stagiaires, parents, membres de la communauté professionnelle (enseignants et éducateurs, salariés et bénévoles, animateurs pastoraux, personnels d'administration et de service), etc. qu'ils soient laïcs, consacrés ou ministres ordonnés. Tous prennent part à l'accomplissement de cette mission éducative de manière responsable selon les fonctions qu'ils remplissent. Tous participent à la même tâche éducative. Tous sont vrais protagonistes et sujets du processus éducatif.³¹ ». art.33, statut de l'Enseignement Catholique.

UN ÉTABLISSEMENT SCOLAIRE CATHOLIQUE est constitué d'une communauté éducative qui s'efforce de vivre conformément aux références de l'Évangile.

LE CHEF D'ÉTABLISSEMENT

Missionné par l'autorité de tutelle, bâtit le projet éducatif avec la communauté éducative



“ Laissez-vous guider par l'Esprit-Saint. (Gal 5, 16) ”

PERSONNELS ENSEIGNANTS

Leurs compétences professionnelles se déploient dans le cadre d'un projet éducatif dont ils connaissent et reconnaissent les visées.

Tous les enseignants sont appelés à accompagner leurs élèves sur un chemin de croissance humaine. Les enseignants chrétiens, au nom de leur baptême, contribuent à l'annonce de l'Évangile.

PERSONNELS OGEC

Tout en étant employés pour une tâche précise en référence à leur fiche de poste, les personnels OGEC concourent à la mise en œuvre du projet éducatif et s'inscrivent dans leur relation avec les jeunes et les adultes dans une posture cohérente avec les valeurs portées par ce projet.

ANIMATEUR OU ADJOINT EN PASTORALE SCOLAIRE (APS)

L'animation pédagogique et éducative est au service d'un projet référé à l'Évangile. L'animateur ou l'adjoint en pastorale scolaire aide le chef d'établissement, par délégation dans sa mission pastorale.

L'APS contribue à la prise en compte de la dimension religieuse de la culture et à la formation à l'intériorité. Il travaille à l'annonce de l'Évangile, à la préparation des sacrements, à la célébration de la foi. Il contribue à l'organisation des temps forts et à la mise en place d'œuvres caritatives. Il prépare aux pèlerinages.

Il participe à l'équipe d'animation pastorale de l'établissement.

Il accompagne par son écoute la communauté éducative.

PAROISSE/DOYENNÉ

Prêtre référent
Catéchistes
LEME

Le prêtre est envoyé auprès d'une communauté éducative pour être « signe de l'amour de Dieu donné à l'Église et au monde ». Il est envoyé aussi bien auprès des élèves que des adultes, accompagnant le chef d'établissement. Serviteur de la parole de Dieu et de la communion, il porte une attention pastorale habituelle auprès des personnes de l'établissement.

Catéchistes, diacres, pleinement insérés dans la société, témoignent de l'indispensable cohérence entre le dire et le faire.

OGEC/APEL

Le bénévolat permet d'incarner les dimensions éducatives fondamentales. A travers les engagements des uns et des autres, la solidarité et la fraternité s'y vivent concrètement. Prendre part à l'animation pastorale permet aussi aux chrétiens de contribuer à l'annonce de la foi.

Les jeunes, témoins et bénéficiaires de ces divers engagements bénévoles, peuvent ainsi mieux prendre conscience de ce que peut être l'exercice concret des responsabilités de citoyen et de chrétien.

PARENTS

Les parents, construisant leur relation avec l'école sur un contrat de confiance indéfectible, prennent leur part dans la communauté éducative en partageant le projet éducatif et ses valeurs. Ainsi, l'enfant ou le jeune évoluant au milieu de repères partagés, peut grandir en humanité dans un environnement sécurisant.

L'enfant ou le jeune

construit ses apprentissages et acquiert une culture dans une école catholique qui déploie un projet spécifique fondé sur l'Évangile. Il connaît ce projet et y adhère dans le respect de sa liberté de conscience.

Pour plus d'informations, se référer au document « Les acteurs de la communauté éducative », Secrétariat Général de l'Enseignement catholique, Juin 2017.



A commander sur la boutique en ligne



LES DÉFIS PASTORAUX À RELEVER PAR L'ENSEIGNEMENT CATHOLIQUE DANS LA SOCIÉTÉ D'AUJOURD'HUI

Session pour les Adjoints en Pastorale – Lundi 18 mars 2019

« Chers amis,

(...) Si j'avais à **résumer en quelques mots le message du Christ** dans l'Évangile, je dirais : Le Christ est venu dire à tout homme : «Tu es aimé. Qui que tu sois, quel que soit le jugement que les autres portent sur toi ou que tu peux à certains jours porter sur toi-même, dis-toi que tu es aimé, que tu es aimé gratuitement. Tu es le fils, la fille, bien-aimé-e-, du Père. Laisse-toi aimer. Et si tu accueilles en toi cet amour, tu feras l'expérience qu'il est une puissance de transformation. Il te donnera paix, joie, confiance, amour, force et courage. Si tu es aimé, tu es invité à aimer, à rayonner cet amour autour de toi, à recevoir les autres comme des frères qui te sont donnés par Dieu ». Cet Évangile annoncé n'est pas seulement communication d'une connaissance, il est vie. **Il est force de transformation.** Il est une puissance de salut qui concerne la personne tout entière, dans toutes les dimensions de sa vie personnelle et de sa vie relationnelle et sociale. (...)

L'École catholique est invitée à participer à la communication de cette force de salut apportée par le Christ. Elle le fait par sa double mission d'éducation et de proposition d'entrer dans l'expérience de foi.

LA MISSION D'ÉDUCATION COMME COMPOSANTE DE L'ÉVANGÉLISATION

Le premier défi que nous rencontrons est de percevoir que l'évangélisation se joue dans l'acte éducatif qui est mis en place. Aider un jeune à grandir, à développer les potentialités qu'il porte en lui, accueillir les jeunes dans leur diversité et permettre à chacun d'entrer dans cet acte éducatif fait partie de cet acte de salut communiqué par le Christ. (...)

Une Église en « sortie », comme nous y invite le pape François, est une Eglise qui se met au service de la personne humaine. Elle se veut, par l'éducation, au service de la croissance, du développement et de la formation de tout enfant et de tout jeune. Elle se veut également au service de tous les enfants et de tous les jeunes. Aucun ne doit être exclu de sa sollicitude. Or, l'éducation est aujourd'hui confrontée à **deux défis, celui de l'utilitarisme et celui de la sélection sociale.** (...)

Le pape François a demandé de faire face à ce double défi. Il a prôné :

1) une **éducation intégrale**, qui s'adresse à toute la personne du jeune : son intelligence, son affectivité, sa volonté, sa relation aux autres, sa vie en société, son intériorité, son ouverture à la transcendance et sa relation à Dieu. L'apprentissage de l'esprit critique, celui d'une véritable liberté et l'amour de la vérité font partie également d'une authentique éducation chrétienne.

La **dimension sociale** de l'éducation doit être aussi honorée. Comment apprend-on à vivre ensemble dans notre société ? Comment, dans une société plurielle et pluraliste, peut-on vivre ensemble malgré ou à travers nos différences ? Cela implique la connaissance de l'autre. Je souligne là l'importance de la connaissance des différentes religions, la formation de la conscience du bien-commun, l'apprentissage de la fraternité, le sens de la solidarité, d'un engagement au service des autres, la conscience de la citoyenneté et l'ouverture à l'universel.

2) une **éducation ouverte à tous**. Le Statut de l'Enseignement catholique au n° 10 le rappelle nettement : « *Au service de l'homme et de son éducation, l'Église manifeste qu'elle porte sur toute personne un regard d'espérance. Conformément à la mission qui lui a été confiée par le Christ, elle s'adresse à tous les hommes et à tout homme ; aussi, par choix pastoral, l'école catholique est-elle ouverte à tous, sans aucune forme de discrimination* ». Elle doit l'être tout particulièrement à l'égard des plus défavorisés, des plus pauvres, des élèves ou des étudiants en difficulté. (...)

Cette éducation intégrale, personnelle et sociale repose sur une certaine conception de l'homme, celle qui est liée à la foi chrétienne. Je crois qu'il est important aujourd'hui d'être au clair sur ce qu'est une véritable anthropologie chrétienne.

L'INVITATION A ENTRER DANS L'EXPÉRIENCE CHRÉTIENNE AU CŒUR DE LA MISSION DE L'ÉCOLE CATHOLIQUE

Il me paraît important d'avoir dans nos établissements catholiques des temps et des moments où se fait **une annonce explicite de la foi chrétienne**. Si nous pensons, comme dit la Constitution conciliaire *Gaudium et spes*, n° 22, que c'est dans le Christ que se révèle la vraie nature de l'homme, il faut confesser notre foi, annoncer et déployer le dessein de salut de Dieu. Catéchèse, événements, fêtes, temps forts, célébrations, semaines d'évangélisation peuvent être des moments privilégiés pour une telle annonce. Certes, la liberté de conscience doit être respectée, ainsi que le respect des autres croyances religieuses mais cette attention ne doit pas se transformer en mutisme sur la foi ou en recherche du plus petit dénominateur commun. (...)

Je souligne que l'École catholique est **le lieu de contact d'un certain nombre d'enfants et de jeunes avec la foi chrétienne**, d'où des démarches de conversion, de demande de baptême ou de communion. Il est important de donner toute sa place au dispositif de l'initiation chrétienne. (...)

L'évangélisation appelle également un **approfondissement de l'intelligence de la foi**. Il est important, comme le disait l'apôtre Pierre, d'être prêts à rendre compte de l'espérance qui est en nous à quiconque nous le demande. Cela suppose que nous soyons au clair sur ce que nous croyons, sur nos raisons de croire, sur la façon dont nous rendons compte de notre foi aux autres, y compris à ceux qui ne la partagent pas. (...)

L'IMPORTANCE D'UNE COMMUNAUTÉ ÉDUCATIVE ET ECCLÉSIALE

Ce service de la personne humaine et ce témoignage donné à la foi ne sont possibles que s'il y a une communauté éducative et ecclésiale qui en porte le souci et qui se sait chargée de les mettre en œuvre. Même si l'évangélisation a ses pionniers et ses témoins charismatiques, elle est fondamentalement ecclésiale. C'est la communauté des disciples de Jésus qui, à travers la qualité de ses relations fraternelles et de sa communion, est appelée à donner visage à l'Évangile, un Évangile accueilli et vécu.

Dans nos établissements catholiques et nos universités, c'est la communauté éducative et ecclésiale qui reçoit cette mission. Encore faut-il que cette communauté existe. Cela suppose un certain nombre de relations, de convictions communes, de projets portés ensemble entre différents acteurs : responsables des établissements, enseignants, adjoints ou animateurs en pastorale, prêtres référents, élèves, étudiants, familles, membres du personnel. L'élaboration d'un projet éducatif, d'un projet pastoral, d'une charte d'établissement, de propositions de formation peut grandement aider à avoir une âme commune, à sentir que l'on est entré ensemble dans cette grande aventure de l'éducation. (...) »

+ Jean-Pierre cardinal RICARD
Archevêque de Bordeaux
Président du Conseil pour
l'Enseignement catholique -
2013 à 2019

Direction de l'Enseignement catholique de Vendée

L'Aubépine - Rue Jean Zay
Route de Moulleron le Captif - CS 20059
85002 LA ROCHE SUR YON Cedex
02 51 47 83 00 / contact@ddec85.org

www.ddec85.org



Enseignement Catholique 85



EC_85





/ANNEXES AU RÉFÉRENTIEL POUR L'ANIMATION PASTORALE DANS LES ÉTABLISSEMENTS CATHOLIQUES D'ENSEIGNEMENT /

- Des repères pour l'élaboration d'un projet d'animation pastorale
- Un budget pour l'animation pastorale
- Pour aller plus loin... Bibliographie
- Les outils, ou ressources, pour l'animation pastorale

► Des repères pour l'élaboration d'un projet d'animation pastorale

En préambule, selon le statut de l'Enseignement catholique :

Il revient au chef d'établissement « de veiller à ce que la foi catholique soit proposée à tous et à ce que les chrétiens de la communauté éducative, enfants, jeunes ou adultes, puissent partager leur foi, la célébrer et l'annoncer ». (art. 32)

« Pour assurer la proposition de la foi chrétienne, dont il est le garant devant l'autorité de tutelle, il (le chef d'établissement) promeut une animation pastorale, adaptée aux besoins de la communauté éducative, en cohérence avec les orientations de la tutelle et la vie de l'Église diocésaine et de ses paroisses. À cette fin, il constitue une équipe d'animation pastorale qui peut comporter des professionnels et des bénévoles ». (art.149)

Le conseil d'établissement « a voix consultative sur tous les sujets relatifs aux orientations et aux projets de l'établissement. Il participe à l'élaboration du projet éducatif et du projet d'établissement, et peut formuler un avis ou faire des propositions sur les projets pédagogiques, la proposition de la foi et l'animation pastorale, (...). » (art.123)

Les repères mentionnés ci-dessous sont des propositions à adapter selon votre établissement.

REGARD SUR L'EXISTANT

1. Impression générale

Comment l'établissement met-il en œuvre les orientations du [projet éducatif diocésain](#) ?

Des établissements catholiques d'enseignement...

Chacun pourra indiquer son niveau de satisfaction par les étoiles.

... attentifs à chaque personne



... lieux d'éducation et de vie



... en réseaux solidaires



... ouverts sur le monde



Possibilité de partager ces impressions.

2. Constat

Regarder les points forts (actions, relations, climat...) vécus dans les quatre domaines, ainsi que les points à améliorer, ou les manques.

LES POINTS FORTS DE L'ÉTABLISSEMENT EN ANIMATION PASTORALE

VIVRE

COMPRENDRE

CROIRE

CÉLÉBRER

**LES POINTS À AMÉLIORER OU LES MANQUES
DANS L'ÉTABLISSEMENT EN ANIMATION PASTORALE**

VIVRE

COMPRENDRE

CROIRE

CÉLÉBRER

Ce constat s'appuiera sur la dimension pastorale du projet éducatif et sur les choix pastoraux de l'établissement, établis en accord avec le curé de la paroisse et/ou le prêtre référent et les orientations de la tutelle diocésaine. Il prendra en compte la proposition de la foi dans ses différents aspects :

- Catéchèse dans l'établissement
 - Eveil à la foi (quotidien/temps forts)
 - Culture chrétienne
 - Temps de première annonce
- ou
- Catéchèse à la paroisse
 - pas
 - pas (spectacles/témoignages/dans la vie de la classe)

- Célébration(s)

- Liturgie de la Parole (nombre / moments de l'année / lieu)
- Eucharistie (nombre / moments de l'année / lieu)

- Préparation des sacrements – Liens paroisse /établissement

- Demandes reçues dans l'établissement ou pas
- Communication des informations de la paroisse
- Des étapes vécues dans les célébrations au sein de l'établissement
- Présence d'enseignants/catéchistes lors des célébrations (baptême, 1^{ère} des communions, confirmation)
- Participation des camarades de classe, équipe caté lors des célébrations (baptême, 1^{ère} des communions, confirmation).

- Vivre la solidarité ici & là-bas

- Temps-fort / Réflexion-information / Intervenant
- Quelle(s) action(s) ?
- Un partenariat mis en œuvre par l'établissement - Lequel ?

Pour chacune des propositions, pourront être mentionnés le rythme, la forme, le cycle concerné, le choix des documents. Peuvent être ajoutés : la collaboration avec le prêtre référent, l'existence ou non d'une équipe pastorale, la collaboration avec le/la LEME, la présence d'un(e) adjoint(e) ou d'un(e) animateur(trice) en pastorale, l'implication de l'Apel.

PROJET D'ANIMATION PASTORALE (ou plans d'actions pastorales)

Analyser puis dégager ce qui est à poursuivre, à améliorer ou à initier. Au regard du projet d'établissement, que retenons-nous ?

Relever les actions engagées dans les quatre domaines.

DÉCISIONS <i>Années...</i>	ACTIONS <i>(Par cycles, par classes concernées)</i>	ACTEURS CONCERNÉS <i>(le cas échéant)</i>	CONDITIONS <i>(Moyens, matériel, temps, locaux, formations des personnes, en équipe...)</i>
VIVRE			
COMPRENDRE			
CROIRE			
CÉLÉBRER			

COMMUNICATION

Concevoir l'outil qui formalisera le projet pour une présentation à destination de toutes les familles.

BILAN DE FIN D'ANNÉE (en juin)

ACTIONS <i>(Par cycles, par classes concernées)</i>		RELECTURE	AMÉLIORATIONS
VIVRE	Du côté enfants et jeunes		
	Du côté adultes		
COMPRENDRE	Du côté enfants et jeunes		
	Du côté adultes		
CROIRE	Du côté enfants et jeunes		
	Du côté adultes		
CÉLÉBRER	Du côté enfants et jeunes		
	Du côté adultes		

► Un budget pour l'animation pastorale

REPÈRES



Le financement de l'animation pastorale dans les établissements privés catholiques en contrat avec l'État s'appuie sur les textes suivants :

- [Le Statut de l'Enseignement Catholique](#) – article 173 : « avec le prêtre référent, le chef d'établissement [ou l'adjoint en pastoral] est attentif à ce que les moyens suffisants soient affectés à ces activités. »
- La **loi Debré**, qui indique que les « frais liés à l'exercice de la spécificité de l'établissement (nommée « caractère propre ») sont à la charge des familles. ».
- et plus particulièrement l'article 15 du [décret 60-745 du 28 juillet 1960](#), qui indique « qu'une contribution financière pourra être demandée aux familles, premièrement pour couvrir les frais afférents à l'enseignement religieux et à l'exercice du culte [...]. »

En conséquence, il convient de prévoir le financement des frais liés à l'exercice de la spécificité, auprès des familles principalement, après discussion et vote du CA de l'OGEC sur la manière et le montant.

L'OGEC et le chef d'établissement, en coresponsabilité, prévoient des produits qui couvrent l'ensemble des charges, réparties équitablement :

- entre les différents dispositifs d'animation pastorale,
- entre tous les élèves de l'établissement, quelle que soit leur participation à ces dispositifs.

Concrètement, il convient :

- d'écrire une ligne budgétaire spécifique « Projet Animation Pastorale / Enseignement religieux / Culte / catéchèse » dans les charges et produits du compte général de l'OGEC.
 - pour les charges : ligne 60691
 - pour les produits : ligne 70825
- d'étudier d'une part, dans un budget prévisionnel, les montants des dépenses
- d'étudier, d'autre part, les ressources possibles, dont la contribution des familles, à laquelle peuvent s'ajouter des participations de la paroisse, de l'APEL, de l'OGEC, de donateurs (particuliers ou entreprises), ...

FICHE PRATIQUE POUR DÉFINIR UN BUDGET PASTORAL

CHARGES

1- Outils catéchétiques et/ou d'éveil à la foi

Livres ou albums enfants	... €
Guide du catéchiste ou de l'animateur éveil à la foi	... €
Outils catéchèse/Eveil à la foi - DVD - CD	... €
Abonnements revues	... €
Formation des catéchistes et des animateurs Eveil à la foi	... €
Locations diverses (ex : salles communales, ...)	... €

2- Culture chrétienne – ouverture aux autres religions et au dialogue interreligieux

Livres Enfants	... €
Guide Adultes	... €
Locations de matériel	... €
Formation des intervenants	... €

3- Séquences de formation humaine/chrétienne et d'actions solidaires

Projet de solidarité et charité	... €
Outils d'éducation à la solidarité	... €
Autres outils	... €
Dons, partenariat et jumelage	... €

4- Actions d'intériorité – prière – Célébration – Chorale

CD de chants	... €
Objets sacrés (croix, icônes, ...)	... €
Albums et livres de prière	... €
Aménagement d'un lieu de prière (ex : coin prière, oratoire, ...)	... €
Fleurs et intentions de messes	... €

5- Temps forts – témoignages – fêtes – première annonce de l'Évangile

Frais de déplacement des intervenants	... €
Calendrier annuel « Apprendre à être », « de l'éducation chrétienne »	... €
Spectacle témoignage avec un artiste chrétien (ex : Klinguer, Kieffer, Richard, ...)	... €
Vidéo/DVD (ex : films, témoins, ...)	... €
Abonnements	... €

6- Divers

Participation aux frais de coordination catéchétique et/ou Eveil à la foi du doyenné	... €
Abonnement aux bulletins d'informations paroissiales	... €
Abonnements et bibliothèques (ex : La Source)	... €
Charges salariales pour le personnel au service de la pastorale	... €
Formation des APS	... €

TOTAL DES CHARGES ... €

PRODUITS

1- Contribution des familles

2- Participation APEL

3- Participation OGECE

4- Participation conseil économique de la Paroisse ou doyenné

5- Dons des entreprises ou des particuliers

TOTAL DES PRODUITS ... €

RESULTAT GENERAL ... €

Coût réel par élève/an ... €

► Pour aller plus loin... Bibliographie

SUR LES FONDATEURS

Texte de la Tutelle (page sur les fondateurs)

Eduquer-Servir-Aimer, le souffle éducatif des Frères de Saint Gabriel, M. Denis BAGUENARD, Frères de Saint Gabriel, Province de France

La tradition éducative des Frères de Saint Gabriel, Louis BEAUVINEAU, Frères de Saint Gabriel, Province de France

UNE ÉDUCATION RÉFÉRÉE À L'ÉVANGILE

A quoi sert l'école catholique ? François MOOG, Editions Bayard, 2012

Élève-moi ! Aux sources de l'éducation l'Evangile, Isabelle PARMENTIER, Salvator

Heureux les enseignants ! Des pistes pour se ressourcer, Christiane CONTURIE, Salvator

Spiritualité de l'éducation, Jean-Marie PETITCLERC, Editions Don Bosco, Paris

Vidéo : intervention de F. MOOG, lors de la journée de rentrée institutionnelle 2018 et lors de la convention (30 avril 2016)



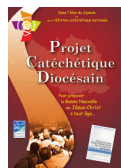
ORIENTATIONS ET RESSOURCES POUR LA CATÉCHÈSE

Le texte national pour l'orientation de la catéchèse en France, CEF, 2006

Le projet catéchétique diocésain, diocèse de Luçon, 2007

OASIS, revue numérique pour catéchistes, Service national de la catéchèse et du catéchuménat (SNCC)

Les sites : Croire.com, Théo.Dom, Rencontrer Jésus



SUR LA PENSÉE SOCIALE DE L'ÉGLISE

Le Compendium de la Doctrine sociale de l'Eglise, Conseil Pontifical Justice et Paix, Cerf/Bayard/Fleurus-Mame
Notre bien commun, 1 et 2, Ed. de l'Atelier, CEF, Service National Famille et Société

► les outils, ou ressources, pour l'animation pastorale

EN MATERNELLE/CP

Cadeaux de Dieu (Ed. CRER)
Trésors de Dieu (Ed. Mame-Tardy)
Je découvre Jésus - 6-7 ans (Ed. Mame)
Pomme d'Api Soleil (Ed. Bayard) revue trimestrielle
1, 2, 3, Eveille-toi, revue du service diocésain de catéchèse et du catéchuménat pour l'éveil à la foi



EN CE-CM

► Du côté de la catéchèse

Dieu fait pour nous des merveilles (Ed. Médiaclap) - CE1
Nathanaël (Ed. Médiaclap) - CE2-CM
Qui est Jésus ? (collection Sel de Vie, Ed. CRER) - CE1
Sel de vie, collection (Ed. CRER), CE1-CM
► Promesse de Dieu (Ed. CRER - Bayard) - CE2-CM
A la Rencontre du Seigneur (Ed. Mame-Tardy), CE2-CM



► Du côté de la culture

Les aventures de Zou (Ed. Médiaclap) - CE1
Anne et Léo (Ed. Médiaclap) - CE2-CM



► Du côté de la solidarité

Outils du CCFD-Terre Solidaire : Dossiers enseignants, livret animation carême et autres supports.

EN COLLÈGE

► Du côté de la catéchèse

Kim et Noé, catéchèse (Ed. Médiaclap) - 6°
Sel de Vie, collection (CRER) - 6°-5°
Ose, carnet spi, collection Sel de Vie (Ed. CRER - Bayard) - 4°
A la rencontre du Seigneur tu nous appelles, collection (Tardy) - 6°-3°
Revue Initiales (SNCC) - Animation aumônerie



► Du côté de la culture, formation humaine

Kim et Noé, culture (Ed. Médiaclap) - 6°
Mes questions parlons-en (Ed. Médiaclap) - 5°-4°
ADO (Ed. Bayard), 6°-3° Accompagnement à la découverte de soi et à l'orientation



► Du côté de la solidarité

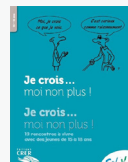
Outils du CCFD-Terre Solidaire : Dossiers enseignants, livret animation carême et autres supports.

AU LYCÉE

► Du côté de la première annonce : Alpha Jeunes

► Du côté de la catéchèse

Je crois, moi non plus (Ed. CRER)
Le Kit CREDO (Ed. Artège)
Youcat, Youcat prière



► Du côté de la culture, formation humaine

Quelle existence ! (Ed. Médiaclap)

► Du côté de la solidarité

Outils du CCFD-Terre Solidaire : Dossiers enseignants, livret animation carême et autres supports.

► Du côté de la pensée sociale de l'Eglise

Docat

► Autres ressources

Croire.com
Théo.Dom
Rencontrer Jésus

Mise à jour : 09.2019
Bibliographie
actualisée